

Zeitschrift
der Architekturstiftung
Südtirol

10 Euro
ISSN 2281-3292
#130 - 06/2023

Rivista della
Fondazione Architettura
Alto Adige

TURRIS BABEL



E X T R A S M A L L

76 A Thousand Trees
Francesco Carraro

82 Freiform
Gästehaus
Casa per ospiti
Martin Gruber

94 BeeAware
*Massimiliano
dell'Olivo*

100 Almhütte Rifugio
David Stuflessner

108 Bushaltestelle
Fermata autobus
Rudolf Perathoner

112 Stall für Kleintiere
Pollaio
Messner Architects



122 Kindheitsraum
Casa per bambini
Simon Tschigg

128 Baito Hütte
Raffale Cetto

30

TURRIS BABEL



Thema: Locali & Café's • De Architectura:
Wohnhaus in Oberrasen / casa a Rasun di
Sopra • Opinioni: Museum / monumento
Lettere / Briefe

Verleger:
Ostler-Jochheim
Provinzia di Bolzano



Mitbestellungsblatt:
Architektenkammer
der Provinz Bozen

TRIMESTRALE, ANNO IX, 30/4 März/marzo 1994. Sped. in abbonamento postale, gruppo IV/70

493



barth

building tomorrow's interiors
since 1877

Meno 100

Turris Babel #29 (1993)

Chefredakteur Direttore responsabile:

Wolfgang Piller



HOFER

DEIN PARTNER
für Badplanung, Fliesen, Böden,
individuelle Möbelverkleidung, Pools & Spa

WWW.HOFER.IT

INFO@HOFER.IT

+39 0471 654148

VELIT chair | indoor/outdoor
designed by Björn Dahlström

Showroom, Shop & Outlet | Plank Srl
Contact: info@plank.it | www.plank.it



SHAPING
TOMORROW'S
ARCHITECTURE

www.metallritten.com

ATIS Headquarters



QATEGO

Design by STUDIO F.A.PORSCHKE

PURE ELEMENTS. PURE ENERGY. PURE ME.
La serie per il bagno Qatego si adatta alle tue esigenze
e ti offre un luogo di relax e semplice naturalezza.
www.duravit.it

ERLACHER



© MICHAEL PEZZE



www.erlacher.it

Biwak 12, Sexten
PLASMA STUDIO

light your spaces...

VITRALUX



W&P Interiors - Planung: J&M ULLI & MARIK - Foto: Marco Gob

Fassaden Fenster & Türen Glas & Metall

www.vitralux.com

böden



schlüsselfertig



wdvs & fassadengestaltung

innenausbau



schallschutz



trockenbau



+39 0471 843172 · www.decor.bz.it · @ f

MABGESCHNEIDERTE SONDERLÖSUNGEN

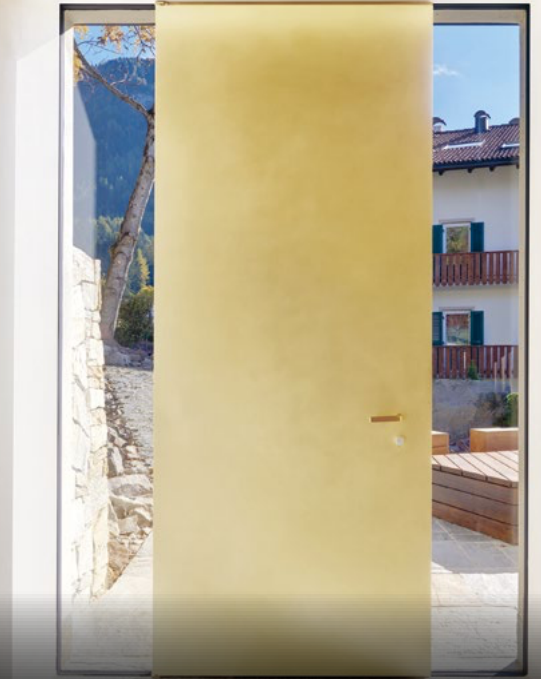
Rahmenlose Eingangstüren

SOLUZIONI SU MISURA

Porte d'ingresso senza telaio



türen und tore | porte d'ingresso e portoni | www.auroport.it





Fabian

Kranfahrer
im Team seit 2013

gruista
nel nostro team
dal 2013

SCHWEIGKOFLER.IT



SCHWEIGKOFLER
BAUFIRMA SEIT 1975



GRAPHISOFT
Archicad®

26

**STAY FOCUSED,
DESIGN MORE.**



welt.it
GRAPHISOFT RESELLER

info@welt.it | +39.0471.973020



GRAPHISOFT www.graphisoft.com/it
A NEMETSCHEK COMPANY



WWW.HAIDACHER.IT

Zeitschrift
der Architekturstiftung
Südtirol

Rivista della
Fondazione Architettura
Alto Adige

TURRIS BABEL

Entwurf: Arch. Armin Pedevilla, Foto: Jürgen Eheim

Turris Babel im Abonnement: vier Ausgaben für nur 40 Euro.
Rufen Sie uns unter +39 0471 301 751 an, oder schreiben Sie uns unter
stiftung@arch.bz.it

Abbonamento Turris Babel: quattro numeri per soli 40 Euro.
Chiamateci al +39 0471 301 751 o scrivetece all'indirizzo
fondazione@arch.bz.it

www.turrisbabel.it

Im Ausland ist's leider teurer: 50 Euro für 4 Ausgaben.
Spedirlo all'estero purtroppo è più costoso: 50 Euro per 4 numeri.

UNIONBAU.IT - BEGEISTERUNG IST ALLES.



unionpower



bielov.com

GIRA

Percezione.

Un interruttore? O direttamente con un solo tocco? Il sensore tattile 4 Gira non è semplicemente acceso o spento. È la varietà nel design. Pura intuizione. E comodamente configurabile per funzioni KNX come intrattenimento, veneziana, temperatura o luce.

Un interruttore con funzione di orientamento e con cui possiamo controllare facilmente non solo la Smart Home, ma anche il nostro modo di sentire

Smart Home.
Smart Building.
Smart Life.

partner.gira.de



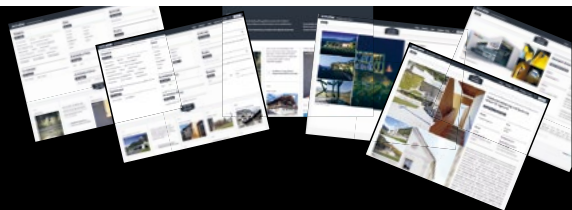
Controllo.

Gira / Smart Home / Sensore tattile 4 Gira



arch.atlas

www.atlas.arch.bz.it



Ist das digitale Archiv für qualitätsvolle Architektur in Südtirol und für jedermann leicht abrufbar. Finden Sie Ihren Architekten indem Sie durch die südtiroler Architekturszene surfen. È l'archivio dei progetti realizzati dagli architetti sudtirolesi in Alto Adige. Di facile consultazione per tutti, usando questo atlante potrete trovare il vostro architetto.



Architekturstiftung Südtirol
Fondazione Architettura Alto Adige



Ordine
degli Architetti
Kammer
der Architekten
Provincia di Bolzano
Provincia Bozè

PICHLER

Stahlbau & Fassaden



Formen aus Stahl

Neue Herausforderungen spornen uns an, und wir formen Atemberaubendes aus Stahl. Jedes Projekt, egal welcher Größe, spiegelt unsere Flexibilität und den Einsatz modernster Technologien wider. Die Zukunft ist jetzt. www.pichler.pro

«...architecture is like
a lead ball chained
to a prisoner's leg:
to escape, he has to get
rid of its weight, but all
he can do is scrape slivers
off with a teaspoon.»

Torris Babel #100

22

Extra Small, la misura del cucchiaino Editoriale di Alberto Winterle

Editoriale

23

Con il precedente numero XL, extra-large, abbiamo indagato alcuni tra i più recenti progetti di trasformazione urbana alla grande scala. In contrapposizione a tale dimensione affrontiamo in questo caso la misura minima XS, extra-small, riducendo la dimensione stessa di Torris Babel per evidenziare come spesso anche nel piccolo vi sia un concentrato di intenti, tecniche e significati che pongono questioni complesse che il progetto deve affrontare. Con questi due numeri, pur essendoci limitati ad affrontare i temi posti agli estremi della catalogazione dimensionale proposta da Rem Koolhaas nel

rivoluzionario volume S, M, L, XL, risulta evidente che, indipendentemente dalla scala, ogni progetto richiede un particolare impegno da parte dell'architetto, che deve definire il concept, la forma, le modalità di utilizzo e quindi il senso stesso di un'opera. Non vi è quindi un'automatica proporzione tra dimensione fisica e impegno progettuale, un progetto di qualità anche nel piccolo concentra in sé sfide e difficoltà. Una fermata dell'autobus, una pensilina per biciclette, una struttura temporanea, sono molti gli oggetti che quotidianamente incontriamo nei nostri paesi e nelle nostre città. Possono sembrare strutture poco rilevanti ma l'impegno per immaginarle e produrle è sempre molto. Anche le architetture di limitate dimensioni, oltre a soddisfare le esigenze della committenza, possono presentare rilevanti complessità di realizzazione, devono rispettare norme e ottenere autorizzazioni, seguendo iter burocratici non diversi da quelli delle opere maggiori. A questo si aggiungono ulteriori gradi di difficoltà, ovvero la necessità di immaginarle e realizzarle in

tempi molto brevi, lavorando spesso con un budget limitati. A fronte di tale impegno, trattandosi di opere con importi molto contenuti, il compenso che ne deriva risulta non proporzionato rispetto all'impegno offerto dal professionista. Piccolo è bello ma rende poco, potrebbe essere lo slogan. Nonostante ciò, i piccoli progetti costituiscono una parte molto importante del lavoro di ogni architetto, soprattutto per chi avvia la propria attività professionale. Le piccole strutture costituiscono spesso una delle prime occasioni concrete per realizzare un'opera. Sono le prime "prove" per misurarsi sul terreno dell'architettura. Progetti dove a volte vi è un sovraccarico di passione e anche di aspettativa. Ma anche per chi ha una carriera ben avviata e solida, la piccola dimensione rimane un terreno di azione importante. Un'occasione per esprimere in un singolo concetto il senso di un'opera, con uno sforzo di riduzione e semplificazione che permette però anche un maggiore grado di azzardo e sperimentazione. Ecco, quindi, come la selezione degli esempi proposti affronta le

occasioni progettuali non solo con una risposta tecnica ma anche con una forte componente creativa e concettuale: la composizione grafica e formale di una semplice fermata dell'autobus rielabora materiali e decori del contesto alpino; la casetta gioco dei bambini trasmette l'imprinting all'architettura dai genitori ai figli; un pollaio, con un po' di ironia, sviluppa i concetti legati all'offerta turistica concedendo anche alle galline una preziosa vista sul paesaggio; il recupero di un ex rudere sul lago per un uso residenziale temporaneo, si trasforma in una sorta di macchina che dilata e comprime lo spazio...

Questi piccoli interventi forse non saranno determinanti per scrivere la storia dell'architettura, non la liberano da quella "palla al piede" evocata da Rem Koolhaas nell'introduzione del libro S,M,L,XL, tuttavia, in realtà, con la propria forza di tanti piccoli "cucchiaini da tè", raschiando singole schegge, contribuiscono a dare un senso etico e sociale all'architettura.

Extra Small, Der Löffel als Maßstab Editorial von Alberto Winterle

In der letzten Ausgabe von Turrís Babel mit dem Titelthema XL, extra large, haben wir uns mit einigen groß angelegten Projekten beschäftigt, die die urbane Entwicklung stark beeinflussen. Diesmal geht es um die Größenordnung XS, extra small. Auch das Format unserer Zeitschrift wurde reduziert, um hervorzuheben, dass auch bei kleineren Projekten verschiedene Absichten, Techniken und Bedeutungsebenen miteinander verwoben sind und komplexe Fragen aufwerfen, die beantwortet werden müssen. Obwohl wir in diesen beiden Ausgaben nur auf das größte und das kleinste

der Formate eingehen, die Rem Koolhaas in seinem revolutionären Buch S.M.L.XL anführt, wird doch deutlich, dass jedes Projekt, unabhängig von seiner Größe, großen Einsatz von dem Architekten erfordert, da er das Konzept, die Form, die Nutzungsmöglichkeiten und damit den Sinn des Werkes definieren muss. Die Dimension des Projekts und der Einsatz des Architekten sind also nicht proportional zueinander; auch ein kleines Projekt, das qualitativ hochwertig ist, kann Herausforderungen und Schwierigkeiten aufweisen. Eine Bushaltestelle, die Überdachung für einen Fahrradabstellplatz, eine temporäre Struktur – es gibt viele Objekte in unseren Dörfern und Städten, an denen wir im Alltag vorbeikommen. Sie sind vielleicht unscheinbar, aber der Einsatz, um sie zu entwerfen und verwirklichen, ist immer groß. Auch kleinformatige Architekturprojekte müssen den Anforderungen des Auftraggebers entsprechen. In der Umsetzungsphase kann es zu Problemen kommen, Vorgaben müssen eingehalten werden, man braucht die notwendigen Genehmigungen und

muss mit demselben bürokratischen Aufwand rechnen wie bei größeren Bauprojekten. Hinzu kommt, dass kleine Vorhaben oft sehr schnell entworfen und realisiert werden müssen, wobei die zur Verfügung stehenden Mittel in der Regel begrenzt sind. Daher entspricht das Honorar am Ende häufig nicht dem Einsatz des Architekten, der das Projekt ausgearbeitet hat. Klein und schön, aber wenig gewinnbringend, könnte der Slogan lauten. Trotzdem sind kleine Projekte meist ein wichtiger Teil der Arbeit eines Architekten. Vor allem am Anfang sind kleine Strukturen oft die erste Gelegenheit, um ein Werk zu realisieren. Es sind die ersten Bewährungsproben eines Architekten. Oft geht man mit etwas zu viel Elan und zu hohen Erwartungen an sie heran. Aber auch für erfahrene Architekten sind kleine Projekte ein wichtiger Teil ihrer Arbeit. Sie sind eine Chance, um mit einem einzigen Konzept den Sinn eines Werkes auszudrücken und sich dabei möglichst an das Prinzip der Reduktion und Vereinfachung zu halten. Dadurch öffnen sich zugleich auch Spielräume zum

Ausprobieren und Experimentieren. Die ausgewählten Beispiele zeigen Planungs-
gelegenheiten nicht nur aus technischer
Sicht, sondern auch aus einer kreativen
und konzeptuellen Perspektive: Für die
grafische und formale Komposition einer
Bushaltestelle werden Materialien
und Zierelemente aus dem Alpenraum
verwendet; ein Spielhaus für Kinder
überträgt das Interesse an Architektur
von den Eltern auf die Kinder; die Ge-
staltung eines Hühnerstalls greift – mit
etwas Ironie – tourismusbezogene The-
men auf, um auch den Hühnern eine
schöne Aussicht zu bieten; die Umgestal-
tung einer Ruine am See in ein temporä-
res Wohnhaus wird zu einer Maschine,
die den Raum dehnt und komprimiert...
Diese kleinen Projekte sind vielleicht
nicht ausschlaggebend für die Ge-
schichte der Architektur, sie befreien
sie nicht von der Fußfessel mit der Blei-
kugel, von der Rem Koolhaas in dem
Vorwort zu S,M,L,XL sprach. Wie viele
kleine Teelöffel kratzen sie aber einzel-
ne Splitter ab und tragen dazu bei, der
Architektur eine ethische und soziale
Bedeutung zu verleihen.

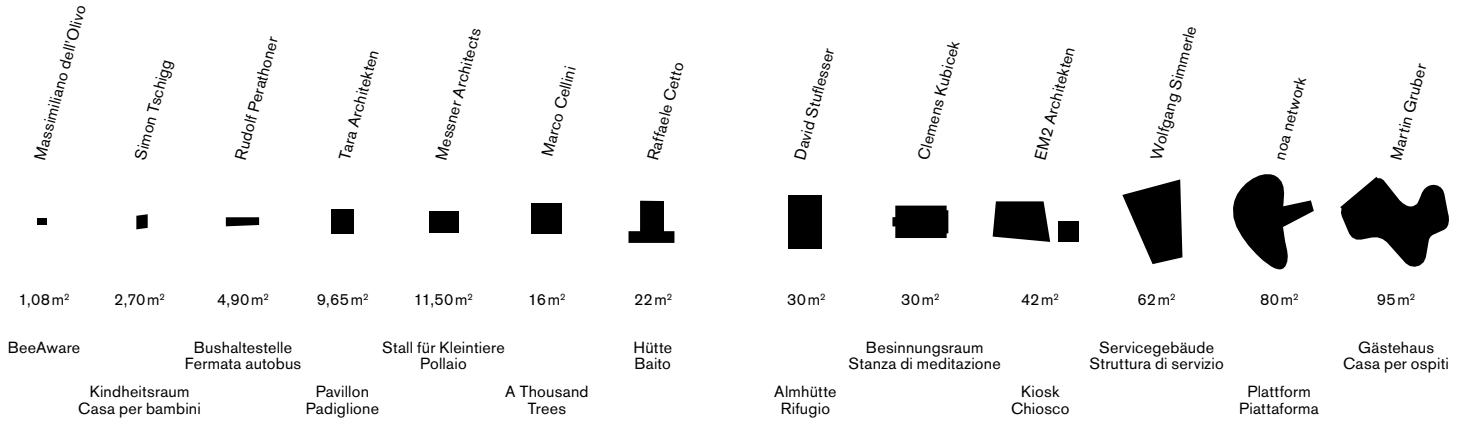
»...Architektur ist wie eine
Bleikugel am Bein eines
Gefangenen: Wenn er
fliehen will, muss er das
Gewicht loswerden –
aber er kann lediglich mit
einem Teelöffel Späne
von der Kugel abkratzen.«

Turris Babel #130

32

Editorial

33



Auf dem Schnalstaler Gletscher, auf einer Höhe von über 3.000 Metern, hat

Türis Baubüro #150

84

Plattform Piattaforma

35

Plattform, Schnalstal Piattaforma, Val Senales noa network

noa* unter Einbeziehung des bestehenden Gipfelkreuzes eine Aussichtsplattform aus Corten-Stahl geschaffen. Das Bauwerk berührt den Felsen lediglich dort, wo es eine statische Notwendigkeit gibt. Der Rest ragt wie eine schwebende Konstruktion in die Landschaft. Ein streng geometrischer Trichter lenkt den Blick auf den Fundort Ötzis und ermöglicht dem Wanderer ein einmaliges Bergerlebnis.



Turris Babel #130

A oltre 3.000 m di quota, sul ghiacciaio della Val Senales, noa* ha dato forma a una piattaforma panoramica in acciaio corten che incorpora la preesistente croce di vetta. Appoggiata al terreno solo nei punti strettamente necessari, la struttura si staglia nel panorama come una costruzione sospesa. Una feritoia dalle geometrie ben definite indirizza lo sguardo verso il luogo del ritrovamento di Ötzi, regalando ai visitatori un'inedita esperienza di montagna.

36

Plattform Piattaforma



Bauherr Committente
Schmalstaler Gletscherbahn
Funivie Ghiacciai S.p.A.
Autor Planung Autore progetto
noa* network of architecture
Bauweise Tipo di costruzione
Stahlkonstruktion
Costruzione in acciaio
Fotos Alex Filz
Baujahr Anno di costruzione
2020
Überbaute Fläche
Superficie costruita 80m²
Nutzfläche – Anzahl der Nutzer
Superficie utile – numero
di utenti ca. 25 Besucher die
sich gleichzeitig auf der
Plattform aufhalten können
ca. 25 visitatori contemporanea-
mente sulla piattaforma

Turris Babel #130

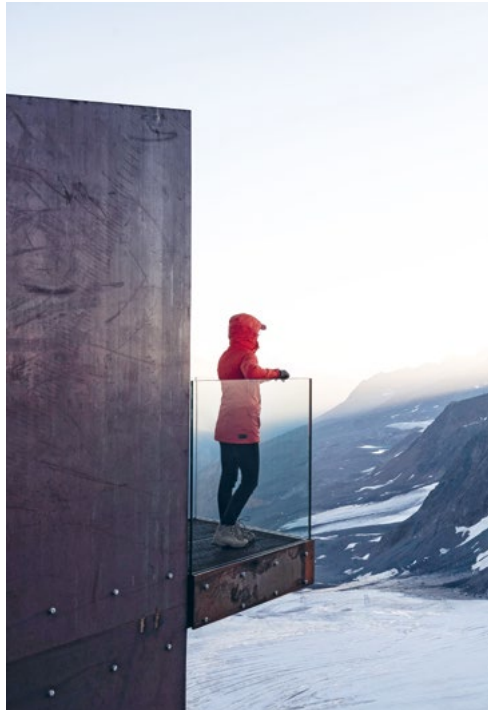
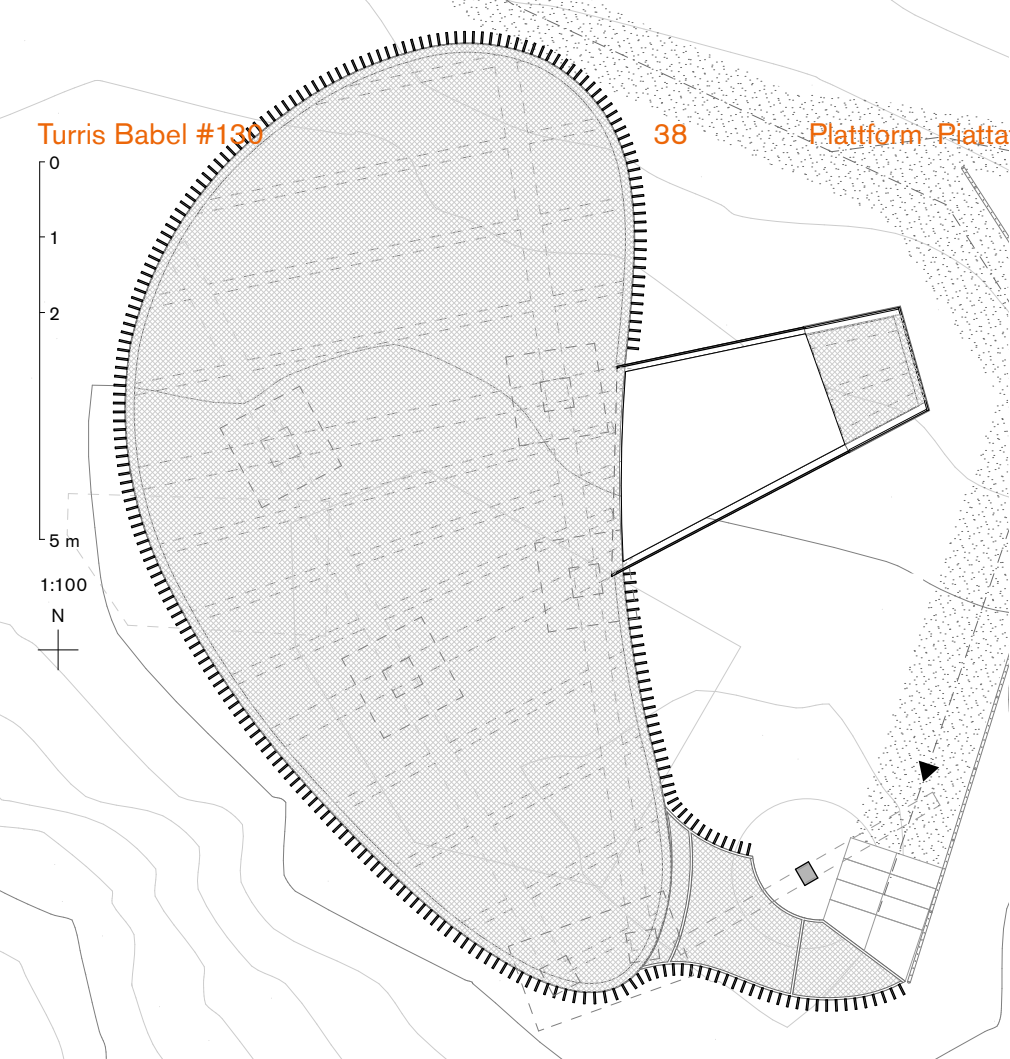
38

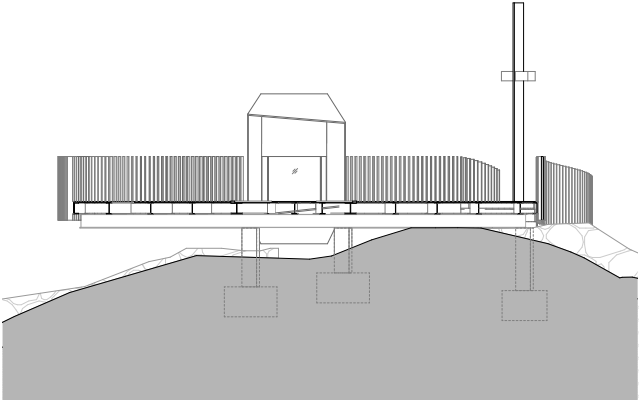
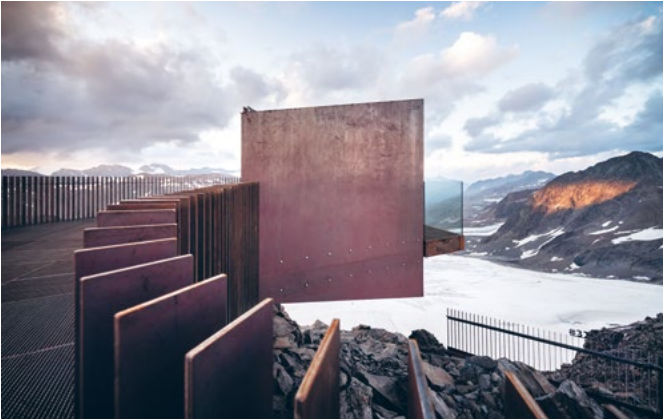
Platform Piattaforma

39

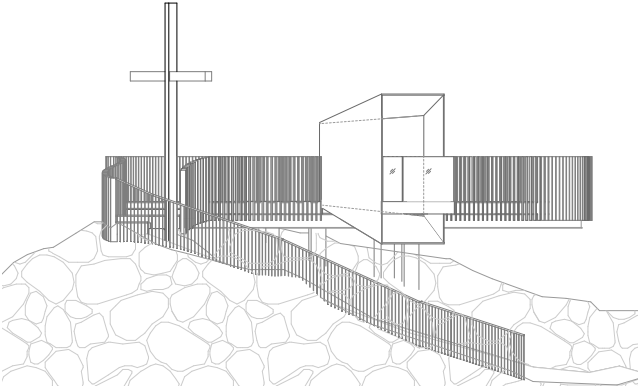


1:100

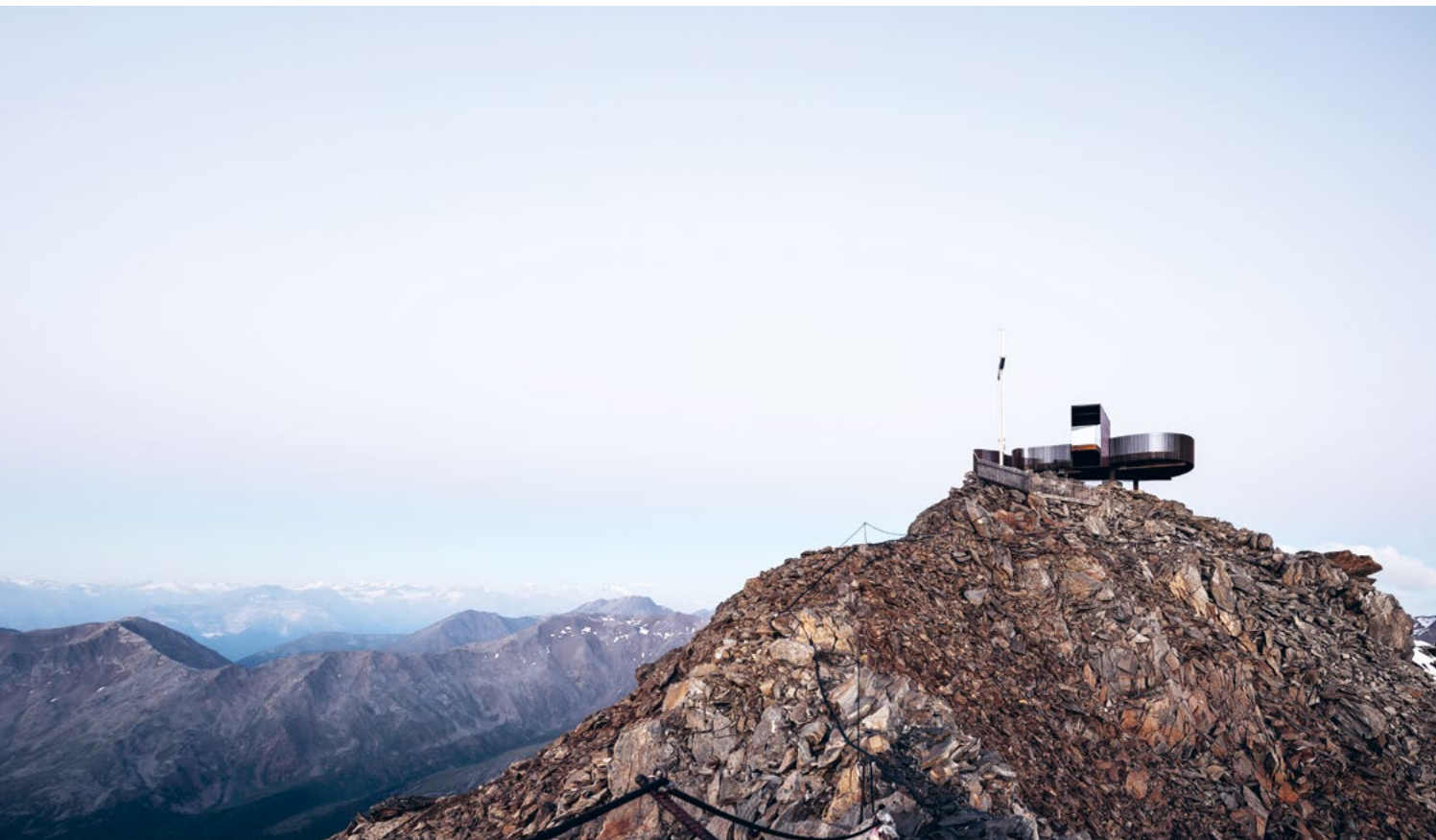




Längsschnitt – Sezione longitudinale



Ansicht Osten – Prospetto est



Hauptziel dieses Projektes liegt in der
Aufwertung der ländlichen Siedlung,

Terrain Project #130

44

Servicegebäude

Struttura di servizio

45

Servicegebäude, Rodeneck Struttura di servizio, Rodengo Wolfgang Simmerle

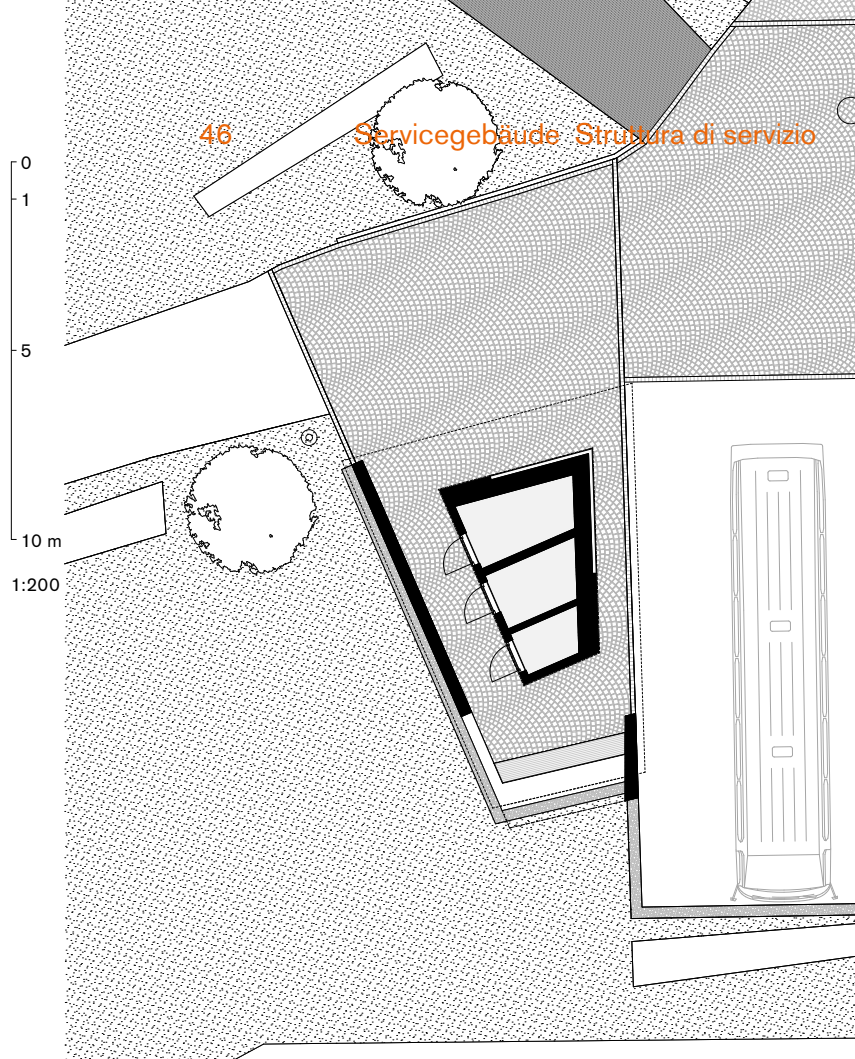
bzw. in der Steigerung der Lebensqualität des Dorfes. Zugleich soll eine Aufwertung des Dorfzentrums Vill für einen nachhaltigen Natur- und Kulturtourismus erreicht werden.

Die Natur und kulturlandschaftliche sowie die lokaltypischen Besonderheiten sollen hervorgehoben werden. Die erneuerten Infrastrukturen sollen einen Beitrag zur Energieeinsparung und Nutzung von erneuerbaren Energien bringen. Die bestehende Straße und der Platz im Dorfzentrum Vill wurden saniert, neu gestaltet und die Verkehrssituation verbessert.



Turris Babel #130

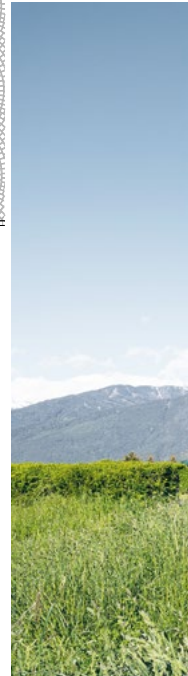
Bauherr Committente
Gemeinde Rodeneck
Comune di Rodengo
Autor Planung Autore progetto
Arch. Wolfgang Simmerle
Bauweise Tipo di costruzione
Sichtbeton Cemento a vista
Fotos Samuel Holzner
Baujahr Anno di costruzione 2020
Grünplan Progetto del verde
Arch. Wolfgang Simmerle
Volumen Volume 180m³
Überbaute Fläche
Superficie costruita 62m²
Nutzfläche Superficie utile 18m²



46

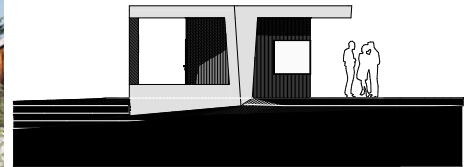
Servicegebäude Struttura di servizio

47

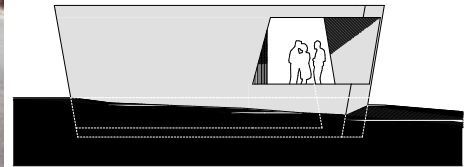




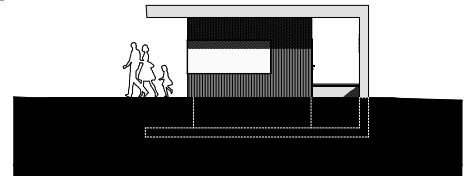
Ansicht Nord – Prospetto nord



Ansicht Est – Prospetto Est



Ansicht Sud – Prospetto Sud



Ansicht Ovest – Prospetto Ovest





Die Baumallee des Grabens wird mit einer Reihe von hochstämmigen mit-

Türkis Babel #130

53

Kiosk am Graben Chiosco ai bastioni

53

Kiosk am Graben, Bruneck Chiosco ai bastioni, Brunico EM2 Architekten

telgroßen Bäumen entlang der alten Einfassungsmauern weitergeführt. Der Kiosk wird leicht Richtung Westen verschoben und als Solitärbau neu gestaltet. Der Aufzug bildet einen eigenen Baukörper, welcher in derselben Formensprache wie der Kiosk ausgebildet ist. Beide Volumen bilden ein gemeinsames, eigenständiges Ensemble, haben einen skulpturalen Charakter. Sie besitzen eine hohe gestalterische Qualität und bilden ein wohlüberlegt geformtes Volumen. Mit dem neuen Kiosk soll ein Ort zum Verweilen, ein Treffpunkt



Turris Babel #130

geschaffen werden, mit dem sich die Bürger identifizieren können. Das Gebäude ist in Massivholz ausgeführt, d.h. die Wände und Decken bestehen aus ca. 20 cm starken Massivholzplatten (Kreuzlagenholz). Die Holzoberfläche ist gebürstet und mit einer natürlichen Farbe behandelt, sodass lediglich der natürliche Vergrauungseffekt der Holzoberfläche vorweggenommen wird. Aufgrund dieser Bauweise wird das Temporäre unterstrichen, die Montage erfolgt in kürzester Zeit, ebenso ist ein möglicher Abbau bzw. eine Versetzung der Strukturen problemlos möglich. Das Innere lehnt sich an den Charakter einer hellen Eichenstube an, die Wärme, Schutz und Sicherheit vermittelt. Der Raum wird durch bewegliche Glaswände begrenzt, die zwei mögliche Positionen erlauben: Eine weiter hinten für den Sommer und eine weiter draußen für die Wintergäste. Ein besonderer Moment stellt sich am Abend ein, wenn sich die Stadt entschleunigt und der Kiosk zum Leben erwacht.



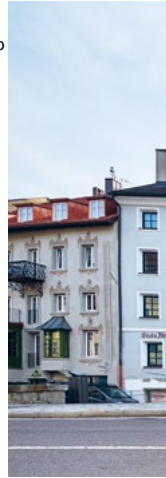
54



Kiosk am Graben Chiosco al bastioni

Bauherr Committente
Anton Mair unter der Eggen
Autor Planung und Bauleitung
Autore progetto e direzione lavori
EM2 Architekten
Arch. Mähknecht Gerhard
Arch. Baumgartner Michael
Statik Struture iPM Ingenieurbüro
Weitere Projektanten
Ulteriori tecnici coinvolti
Elektroplanung
Progetto impianto elettrico
Lichtstudio Eisenkeil
Foto René Riller
Planungsdauer
Durata Progettazione 2015–2016
Baubeginn Inizio lavori
März Marzo 2016
Fertigstellung Ultimazione lavori
September 2016
Bruttogeschossfläche
Superficie lorda
20m² Kiosk Chiosco,
7,5m² Aufzug Ascensore
Außenfläche
Superficie spazi esterni 30m²
Bruttorauminhalt Cubatura 85m³

55



Turris Babel #130



56

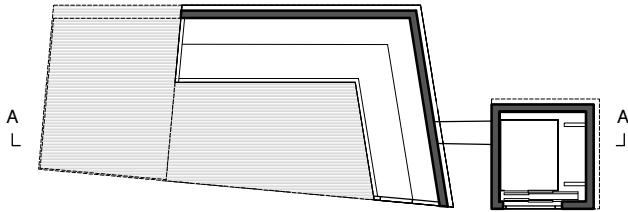
Kiosk am Graben Chiosco ai bastioni

57



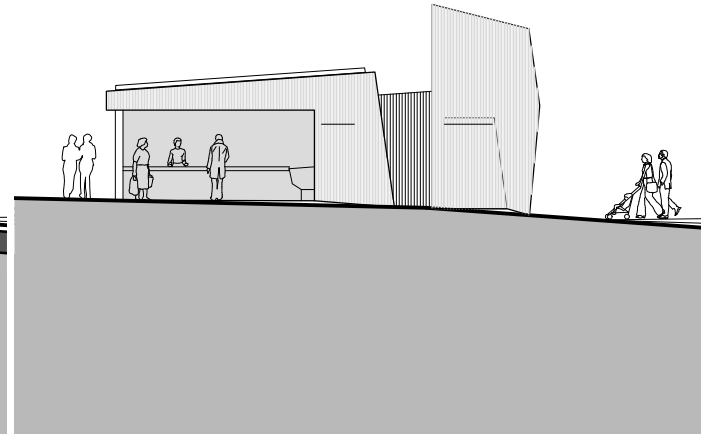
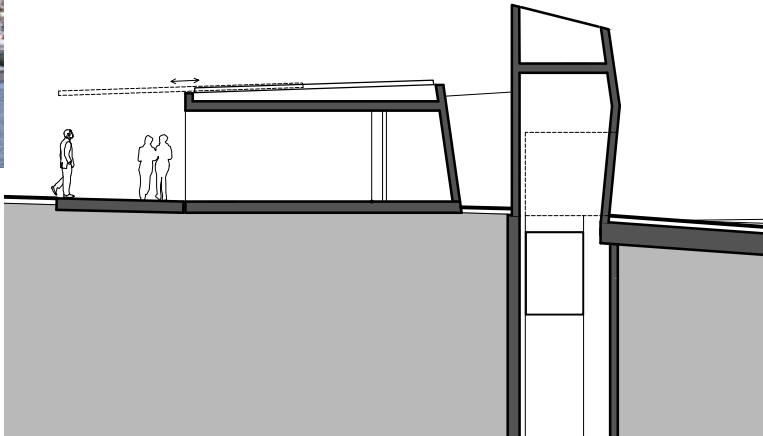
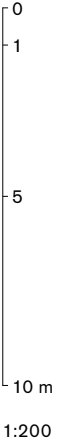
Turris Babel #130

58



Kiosk am Graben Chiosco ai bastioni

59



Den hochalpinen Bauplatz und die sensible Gletscherlandschaft respek-

Türns, Dolomiten #160

Besinnungsraum, Schnalstal Stanza di meditazione, Val Senales Clemens Kubicek

tiert, wird neben dem Schutzhaus Schöne Aussicht ein kleiner Besinnungsraum errichtet, der mit den bestehenden Bauten ein Ensemble bildet. Auf einer Mauer aus vor Ort gewonnenem Stein »schwebt« eine Holzrahmenkonstruktion mit Lärchenschalung. Der Innenraum ist mit Holz verkleidet und ohne Querbalken ausgeführt, ein Panoramafenster holt die Gletscherlandschaft ins Innere.

Besinnungsraum Stanza di meditazione

61



Turris Babel #130

Bauherr Committente
Schutzhaus Schöne Aussicht
Autor Planung und Bauleitung
Autore progetto e direzione lavori
Arch. Clemens Kubicek
Fotos Arch. Clemens Kubicek
Planungsdauer
Durata Progettazione 2020 – 2021
Baubeginn Inizio lavori
Sommer Estate 2022
Fertigstellung Ultimazione lavori
Herbst Autunno 2022
Überbaute Fläche
Superficie costruita 30 m²
Nettofläche Superficie utile 22 m²
Bruttorauminhalt Cubatura 130 m³

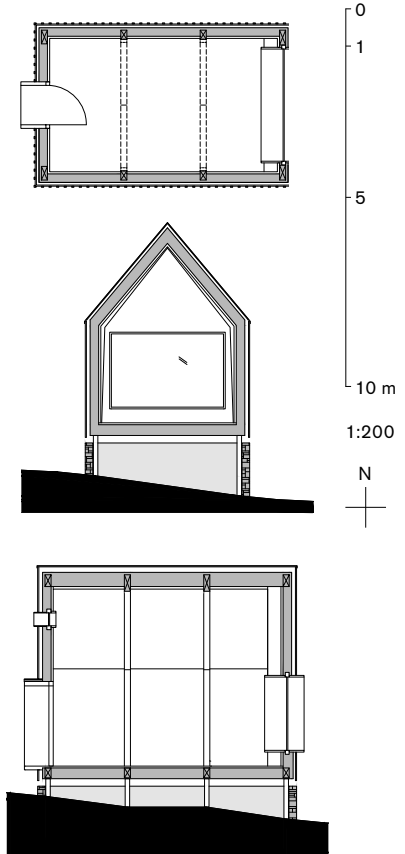


62



Besinnungsraum Stanza di meditazione

63





Pavillons im Park. Privater Raum in der
Therme. Schatten spenden und Sonne

Türkei, Bodrum #1130

66

Pavillons Padiglioni Therme Meran

67

Pavillons Padiglioni, Therme Meran Tara Architekten

genießen. Einen Raum schaffen, der den
Freibadbesuch zum exklusiven Relax-
Erlebnis werden lässt.

Das war die wundervolle Aufgabe, die
uns bei diesem Projekt für die Therme
Meran gestellt wurde. Verteilt im ma-
lerischen Thermenpark, rund um den
Seerosenteich und verstreut über die
grüne Liegewiese, finden sich 8 Dark
Boxes. Räumlich zeigen sie, was sie kön-
nen: weit geöffnete Vorderfronten, dop-
pelt verwobene Seitenflächen und eine
schützende, geschlossene Rückwand
ergeben genau jenes Nestgefühl, das es
braucht um die einfache Doppelliege zu
einem privaten Ort werden zu lassen.
Durch den leicht erhöhten Boden steigt
man von der offenen, weiten Grünflä-
che hinauf auf die private Insel für das



Turris Babel #130

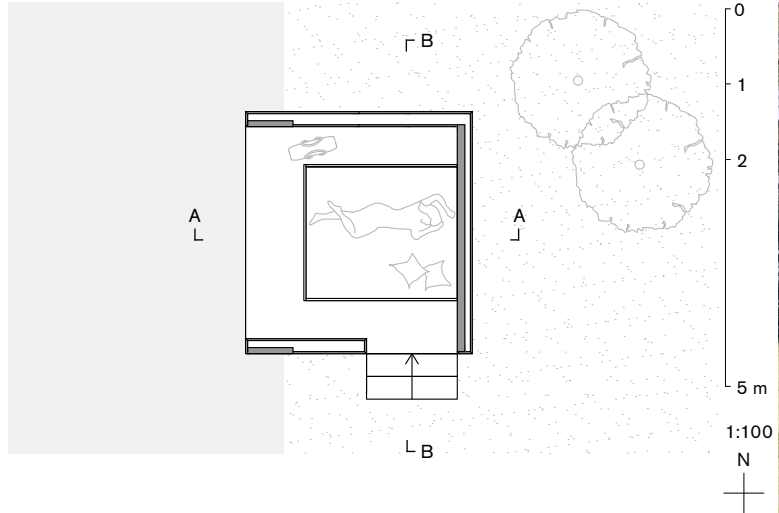


exklusive Empfinden im weiten Themenpark. Konstruktiv sind die Dark Boxes einfach gebaut: in Holzständerbauweise errichtet, zweiseitig beplankt mit Sperrholzplatten, teilweise mittels Laserschnitt perforiert. Dunkel gestrichen und auf punktuelle Auflager gesetzt. Die handwerkliche Präzision ist alles was es braucht, um diese reduzierten Mittel zu einem ganz speziellen Gesamteindruck werden zu lassen.

Bauherr Committente
Therme Meran Terme Merano
Autor Planung und Bauleitung
Autore progetto e direzione lavori
Tara Architekten
Heike Pohl, Andreas Zanier
Mitarbeiter Collaboratori
Maristella Trovanelli
Fotos Schreyer David
Planungsdauer
Durata Progettazione 2017
Baubeginn
Inizio lavori März 2018
Fertigstellung
Ultimazione lavori April 2018
Überbaute Fläche
Superficie costruita 76,80m²
Bruttorauminhalt
Cubatura 230,40m³

68

Pavillons Padiglioni Therme Meran



69



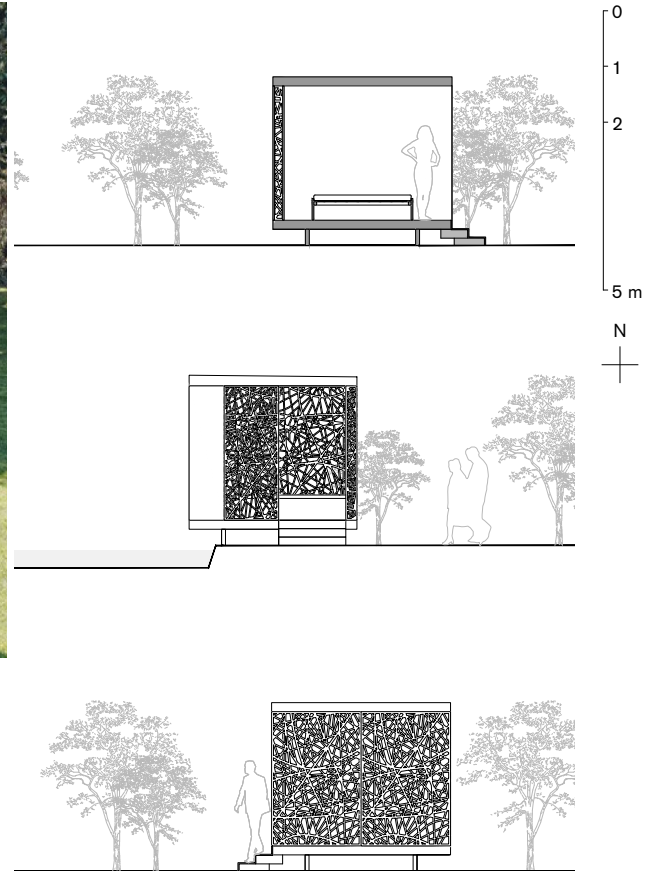
Turris Babel #130

70



Pavillons Padiglioni Therme Meran

71



Turris Babel #130



72

Pavillions Padiglioni Therme Meran



73





L'installazione, realizzata per TedX Cortina 2019, prevede una scatola $4 \times 4 \times 3$,

Turris Babel #130

A Thousand Trees Cortina d'Ampezzo Marco Cellini

76

A Thousand Trees

77

archetipo della stanza e dello spazio quotidiano, dentro la quale viene posizionato un frammento di biotopo alpino. All'interno gli specchi dilatano lo spazio portando l'osservatore ad avere un'esperienza immersiva, visiva e olfattiva, in una foresta infinita. L'obiettivo è di riportare al centro ciò che viene dato troppo spesso per scontato... il bosco.



Turris Babel #130

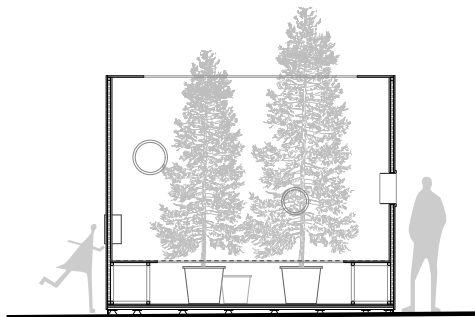
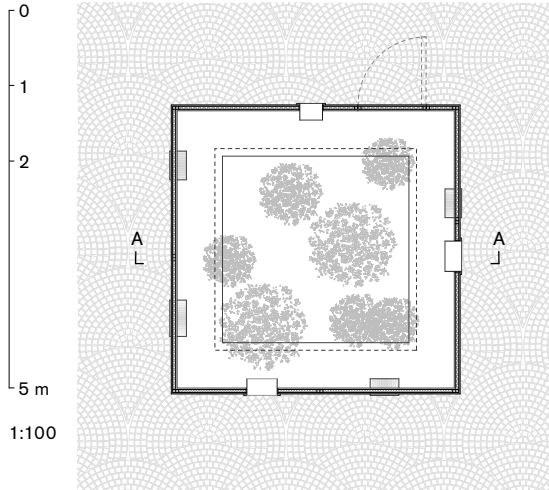
78

A Thousand Trees



Bauherr Committente
TedX Cortina
Autor Planung und Bauleitung
Autore progetto e direzione lavori
Arch. Marco Cellini 79
Arch. Francesco Carraro
Arch. Giulia Pecol
Weitere Projektanten
Ulteriori tecnici coinvolti
Elektroplanung
Progetto impianto elettrico
iGuzzini
Bauunternehmen
Impresa costruttrice
C.G.V. Allestimenti s.r.l.
Foto Arch. Marco Cellini
Arch. Francesco Carraro
Arch. Giulia Pecol
Planungsdauer
Durata Progettazione 2019
Baubeginn und Fertigstellung
Inizio e ultimazione lavori
August 2019
Überbaute Fläche
Superficie costruita 16m²
Bruttorauminhalt
Cubatura 45,01 m³

Turris Babel #130



Schnitt A-A – Sezione A-A

80

A Thousand Trees

81



Inmitten eines phantastischen Landschaftsraumes liegt eingebettet in die

Freiform Gästehaus, Klausen Casa per ospiti Chiusa Martin Gruber

Turris Balneae 1989

89

Freiform Gästehaus Casa per ospiti

83

Topografie ein gläserner Solitär. Wie eine begehbare Skulptur schmiegt sich das Bauwerk an seinen Bauplatz und offenbart erst beim Nähertreten das räumliche Gefüge, das die minimalistischen Funktionen eines Gästehauses erfüllt. Das Projekt wurde als Kontrapunkt zur üblichen Ferienarchitektur entworfen. Die Geometrie entspringt aus dem Gestaltungswillen, ein Statement zum sensiblen Umgang mit Landschaft abzugeben.



Turris Babel #130

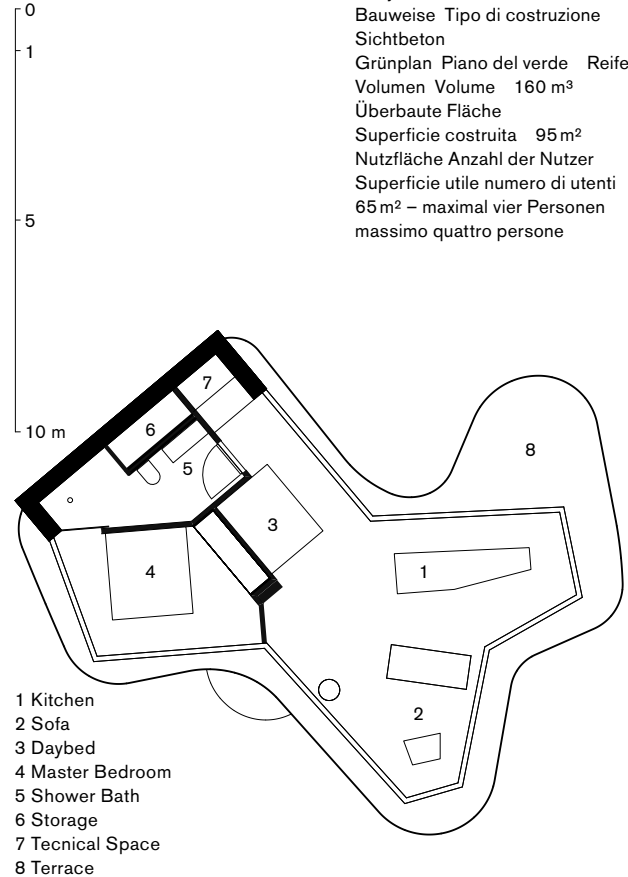
84



Freiform Gästehaus Casa per ospiti

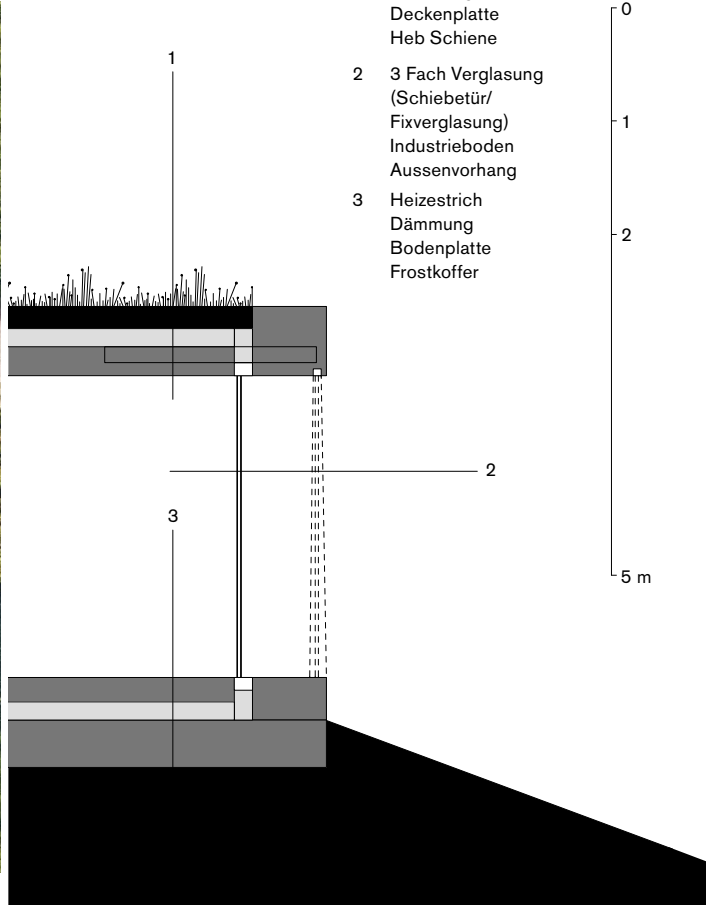
85

Bauherr und Autor Planung
Committente e autore progetto
Arch. Martin Gruber
Fotos Tobias Kaser
Baujahr Anno di costruzione 2019
Bauweise Tipo di costruzione
Sichtbeton
Grünplan Piano del verde Reifer
Volumen Volume 160 m³
Überbaute Fläche
Superficie costruita 95 m²
Nutzfläche Anzahl der Nutzer
Superficie utile numero di utenti
65 m² – maximal vier Personen
massimo quattro persone





Turris Babel #130



- 1 Begrünung mit Unterflurberegnung
Drainageebene
Isolation PVC
Dämmung im Gefälle
Deckenplatte
Heb Schiene
- 2 3 Fach Verglasung (Schiebetür/
Fixverglasung)
Industrieboden
Aussenvorhang
- 3 Heizestrich
Dämmung
Bodenplatte
Frostkoffer

88

Freiform Gästehaus Casa per ospiti

89



Turris Babel #130



90

Freiform Gästehaus Casa per ospiti

91





Il progetto Bee Aware consistente in due postazioni didattiche ciascuna dotata

Turris Balnei #130

S4

BeeAware

95

BeeAware, Belluno

Parco Maraga

Massimiliano dell'Olivo

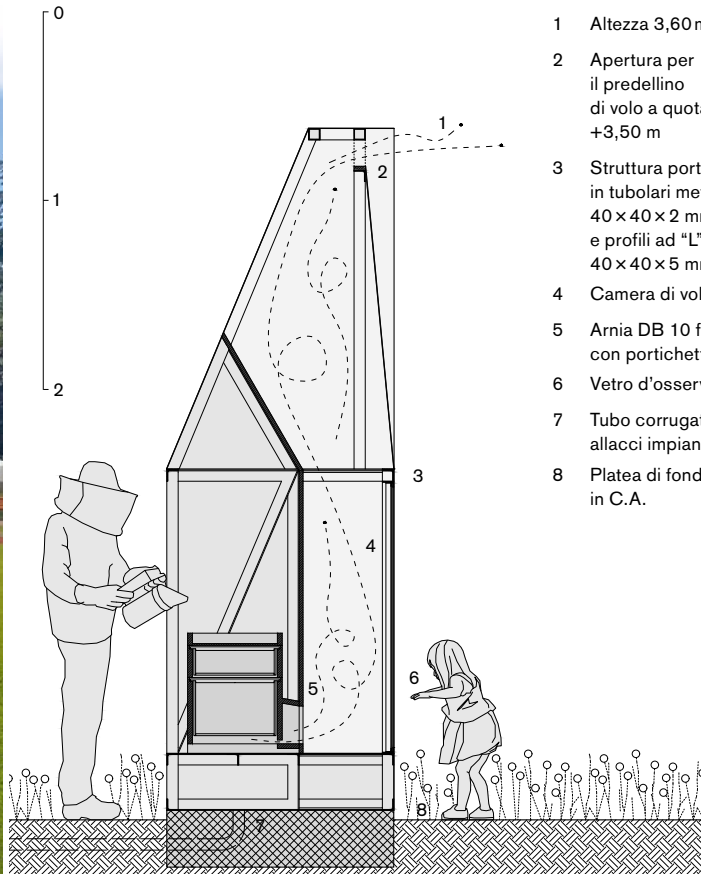
di un'arnia collocata in una singolare camera di volo appositamente progettata e dotata di sensori di rilevazione dei principali parametri vitali dell'alveare: temperatura e umidità interna ed esterna ed il peso delle colonie.

L'iniziativa è volta alla sensibilizzazione continua della collettività nei confronti dell'alveare come «superorganismo».

La camera di volo vuole essere un oggetto ludico, in grado di dialogare con i giochi per i più piccoli che troviamo nel parco pubblico e generare curiosità sul mondo delle api e sulla vita dell'alveare.



Turris Babel #130



96

BeeAware

- 1 Altezza 3,60 m
- 2 Apertura per il predellino di volo a quota +3,50 m
- 3 Struttura portante in tubolari metallici 40 x 40 x 2 mm e profili ad "L" 40 x 40 x 5 mm
- 4 Camera di volo
- 5 Arnia DB 10 favi con portichetto
- 6 Vetro d'osservazione
- 7 Tubo corrugato per allacci impiantistici
- 8 Platea di fondazione in C.A.

97



Turris Babel #130

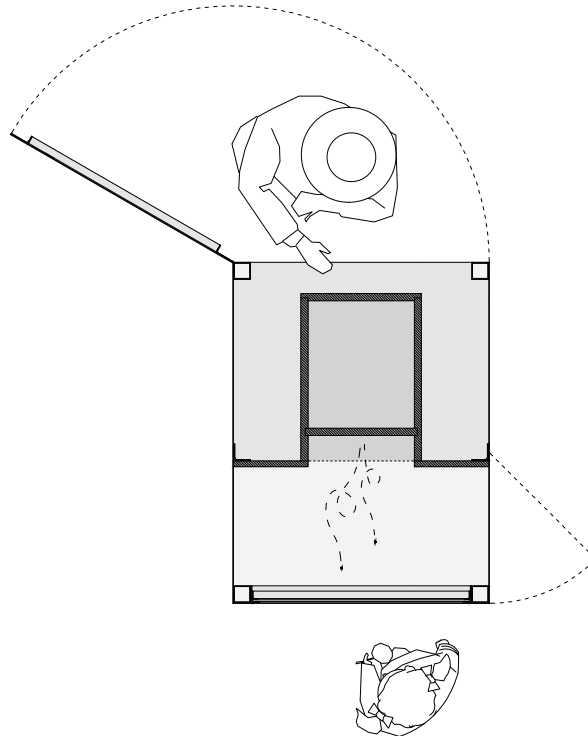


Bauherr Committente
Apidolomiti
Comune di Belluno – Comune di Limana
Autor Planung und Bauleitung
Autore progetto e direzione lavori
Massimiliano Dell'Olivo
Weitere Projektante Ulteriori tecnici coinvolti
Schmied Fabbro Dario Napi
Tischler Falegname Bona Fioravante
Elektronik Elettronica Luca Serafini
Informatik Informatica Dott. Roberto Piol
Foto Massimiliano Dell'Olivo
e Daniele Dalvit
Baubeginn und Fertigstellung
Inizio e ultimazione lavori 2019
Überbaute Fläche
Superficie costruita 1,08 m²
Bruttorauminhalt Cubatura 2,83 m³

98

BeeAware

99



Die neue Almhütte knüpft an die ursprüngliche Typologie der Kochhütten

Türkis Blatt #120

199

Almhütte Rifugio

101

Almhütte Rifugio Seceda, St. Christina David Stuflesser

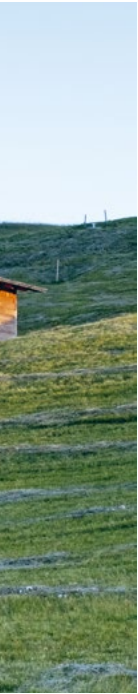
an. Diese wurden meistens als schmaler Längsbau ausgebildet und quer zu den Heustädeln positioniert. Zu beobachten ist, daß die Kochhütten mit eckigen Holzbalken konstruiert wurden, während die Scheunen Rundbalken verwendet wurden.

Die neue Hütte übernimmt diese traditionellen Merkmale und entwickelt diese mit den heutigen Möglichkeiten weiter. Die Außenwand ist mit Lärchenholz aus dem Ahrntal in Strickbau konstruiert. Das Dach ist mit dreifach gelatteten Lärchenbrettern gedeckt. Dach und Wand sind aus demselben Holz. Alle Öffnungen können mit Jalousien geschlossen werden. In der durch die zurückgesetzte Verglasung entstandenen Nische sitzt man außen windgeschützt.



Turrís Babel #130

Innen sind Boden, Wände und Decke mit gehobelten Lärchenbrettern verschalt. Die Hütte beinhaltet eine Wohnküche, ein Schlafzimmer und eine Nasszelle. Zwei große Fenster bieten einen gerahmten Ausblick in die großartige Alm- und Berglandschaft.



102

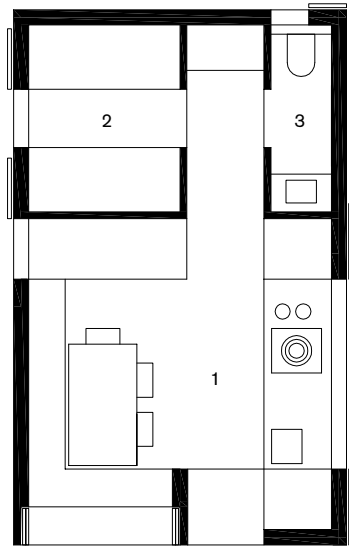
Almhütte Rifugio



103

Autor Planung und Bauleitung
Autore progetto e direzione lavori
Arch. David Stuflesser
Fotos Arch. David Stuflesser
Baubeginn Inizio lavori
Juni - Giugno 2017
Fertigstellung
Ultimazione lavori
September 2019
Überbaute Fläche
Superficie costruita 30 m²
Bruttogeschossfläche
Superficie lorda 30 m²
Bruttorauminhalt
Cubatura 78 m³

Turris Babel #130



- 1 Küche Cucina
- 2 Zimmer Camera
- 3 WC

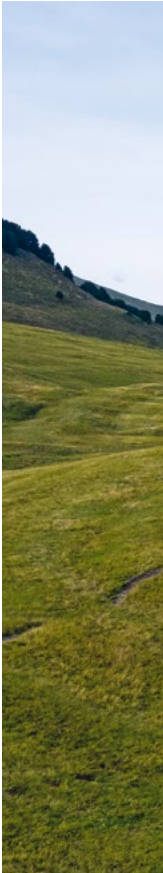
104



Almhütte Rifugio



105





Im Rahmen einer Umgestaltung des öffentlichen Parkplatzes vor der Ciampinoi-

Türs-Balun #196

108

Bushaltestelle Fermata autobus

109

Bushaltestelle, Wolkenstein Gröden Fermata autobus, Selva Val Gardena Rudolf Perathoner

Seilbahn im Zentrum Wolkensteins wurde der ortsansässige Architekt Rudolf Perathoner mit dem Entwurf eines überdachten Wartebereichs der Bushaltestelle betraut. Die auskragende, polygonale Konstruktion fügt sich trotz ihrer zeitgenössischen Formensprache aufgrund der dunkellasierten Lärchenholzverkleidung und der eingefrästen Ornamente harmonisch in den dörflichen Kontext ein.



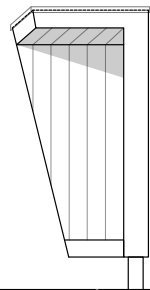
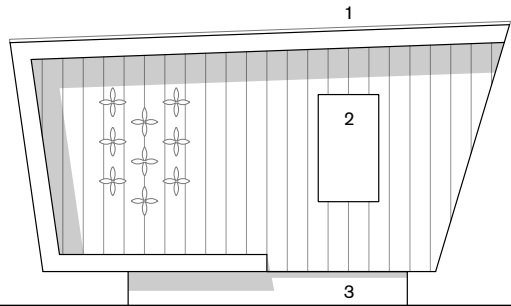
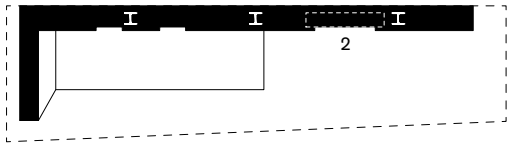
Turris Babel #130

110

Bushaltestelle Fermata autobus

111

Bauherr Committente
Gemeinde Wolkenstein
Comune di Selva
Autor Planung Autore progetto
Arch. Rudolf Perathoner
Bauleitung Direzione lavori
Arch. Rudolf Perathoner
Statik Struttore
Ing. Francesca Bigagli
Elektroplanung
Progetto impianto elettrico
ELA GmbH
Planungsdauer
Durata Progettazione
Frühjahr Primavera 2020
Baubeginn Inizio lavori
Juni Giugno 2020
Fertigstellung
Ultimazione lavori
Dezember Dicembre 2020
Überbaute Fläche
Superficie costruita 4,90m²



- 1 Schwarzes Blech
Lamiera nera
- 2 Bildschirm
Schermo
- 3 Basis aus Blech
Base in lamiera

Kleine Bauprojekte sind seit unserem Bürostart ein sehr wichtiger Bestandteil

Terrin Dabel #156

119

Stall für Heintime Pollaio

113

Stall für Kleintiere, Ritten Pollaio, Renon Messner Architects

unserer Tätigkeit. Sie erinnern uns an unsere Herkunft, einer ländlichen Region, an die Projekte von und mit unserem Vater und daran, wie wir uns nach dem Studium drauf und dran machten vom Ritten aus Architektur »zu versuchen«. Kleine Bauprojekte scheinen oft unwichtig, so prägen viele unansehnliche und überdimensionierte »Fahrrad- und Motorradunterstände« unsere dörflichen Einzugsgebiete, Wintergärten und Verandas schmücken die Süd- und Westfassaden von Wohnhäusern, Unterstände für landwirtschaftliche Geräte quetschen sich brutal an alte Stadel. Trotz ihres geringen Ausmaßes, und gerade deshalb, müssen kleine Bauwerke ihren Anforderungen gerecht werden. Es bedarf weniger, aber



präziser Entscheidungen, um aus der Not eine Tugend zu machen. Des Weiteren geht eine kleine und geglückte Bauaufgabe meist mit einer tiefen Auseinandersetzung mit dem Detail einher; kleine Bauaufgabe – großes Detail. Schwierig genug, kommt noch die hochinteressante Beziehung zwischen Planungsdauer, Bauzeit und -kosten hinzu und die Kunst, dies unseren Bauherr:innen zu vermitteln. Wir brauchen smarte Ideen, die mit einfachen Mitteln, ressourcenschonend und mit kleinem Budget umgesetzt werden. Dazu kann unserer Berufsstand einen wichtigen Beitrag leisten.



Turris Babel #130



Bauherren Committenti
Matthias Messner
Evi Micheli
Ausführung Esecuzione
Matthias Messner
Design David Messner,
Messner Architects
Fotos David Messner,
Karin Micheli
Baubeginn und Fertigstellung
Inizio e ultimazione lavori 2022
Grundfläche Superficie
calpestabile $3,95 \times 2,00$ m
Überbaute Fläche
Superficie costruita
 $3,95 \times 2,90$ m = $11,5$ m²
Baumaterial
Materiali da costruzione
Holz Legname

116

Stall für Kleintiere Pollaio



117



Turris Babel #130



118

Stall für Kleintiere Pollaio

119





Das Haus soll Kleinkindern Raum geben sich zu entfalten. Die Einfachheit

Türkis Babyl # 33

122

Kindheitstraum Casa per bambini

123

Kindheitstraum, Ritten Casetta per bambini, Renon Martin Gasser Simon Tschigg

dient als Grundlage und Plattform für die fantasievolle Gedankenwelt von Kindern. Die Form sollte einerseits vom Standard-Kinderspielhaus abweichen aber trotzdem die Grundzüge der traditionellen Formsprache beibehalten. Realisiert wurde das Objekt aus Dreischichtplatten in Fichte, deren Außenflächen wasserabweisend beschichtet wurden.



Turris Babel #130



124

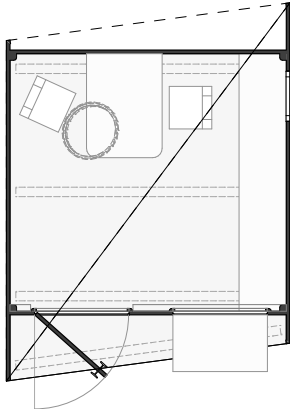
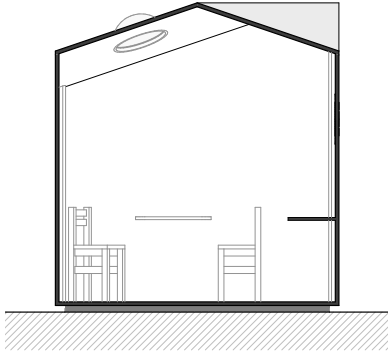
Kindheitstraum Casa per bambini

125



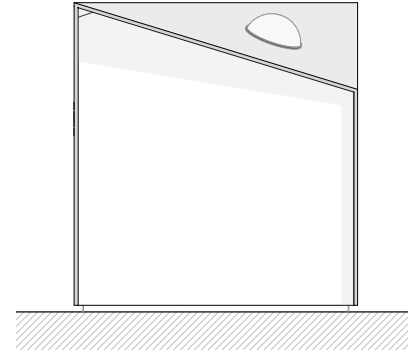
Turris Babel #130

Bauherr Committente
Gabriel Gasser
Alexander Gasser
Autor Planung Autore progetto
Arch. Martin Gasser 126
Arch. Simon Tschigg
Bauleitung Direzione lavori
Arch. Martin Gasser
Fotos Arch. Martin Gasser
Planungsdauer
Durata Progettazione
2022 – 2023
Baubeginn Inizio lavori
Jänner Gennaio 2023
Fertigstellung Ultimazione
lavori April 2023
Überbaute Fläche
Superficie costruita 2,70m²
Bruttogeschossfläche
Superficie lorda 2,0m²
Bruttorauminhalt
Cubatura 3,0 m³



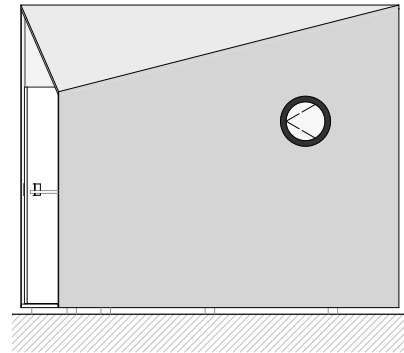
Kindheitstraum Casa per bambini

127



0
1
5
10m

1:400



Il progetto riguarda il recupero di un manufatto costruito a fine '800 sul

Turris Balnea #130

Baito Hütte, Levico Terme Raffaele Cetto

declivio del Col delle Benne che si getta nel Lago di Levico. Esso serviva sia da deposito che da dispositivo per la produzione del verde rame. Mantenuto e consolidato l'antico volume in muratura a secco, il manufatto si protende a sbalzo verso il lago, attraverso una piattaforma che sorregge e fa da binario al diaframma ligneo: il sistema di oscuramento e chiusura è costituito da grigliati scorrevoli, il cui movimento permette di modulare la luce interna. La copertura in corten richiama le vasche per la raccolta dell'acqua piovana per produrre la poltiglia bordolese.

128

Baito Hütte

129

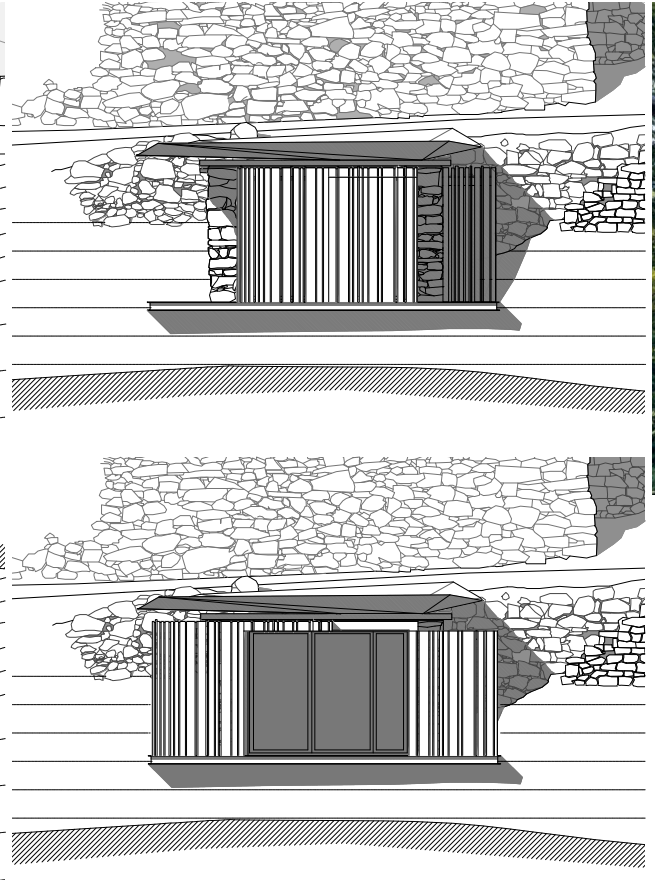
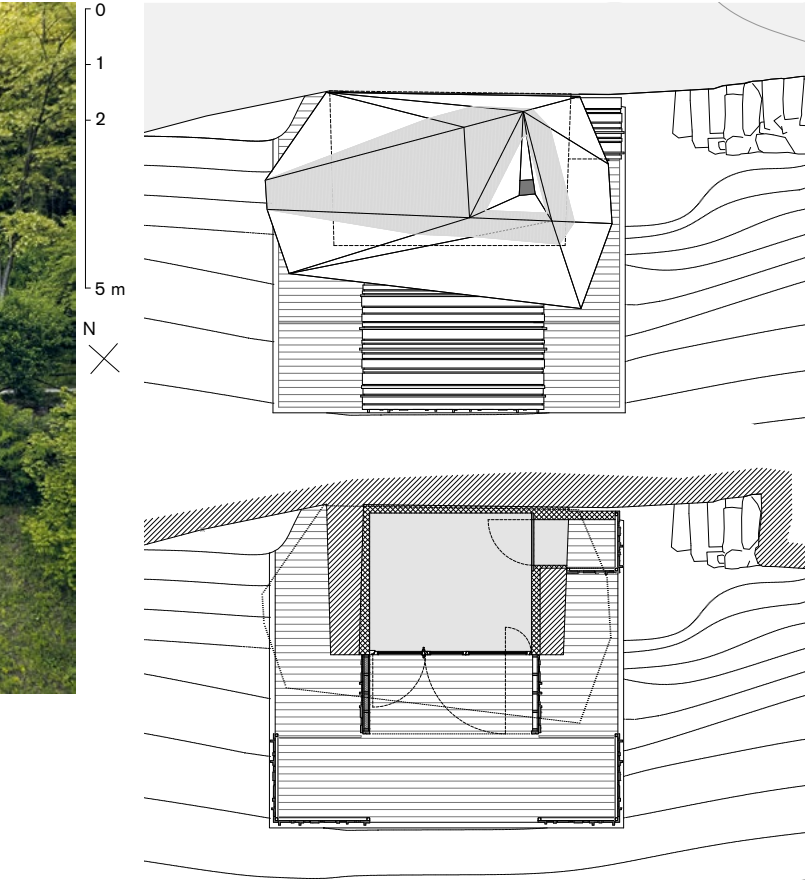


Torris Babel #130

130

Baito Hütte

131



Turris Babel #130



132

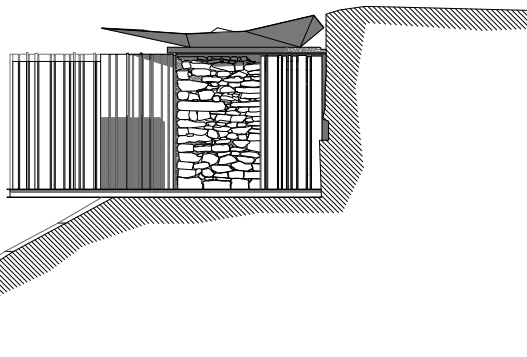
Baito Hütte



133

Bauherr Committente
Emil Bosco
Autor Planung
Autore progetto
Arch. Raffaele Cetto

Bauleitung
Direzione lavori
Arch. Raffaele Cetto
Statik Struttura
Ing. Daniele Veber
Foto Federico Covre
Planungsdauer
Durata Progettazione
2015 – 2017
Baubeginn Inizio lavori
November 2017
Fertigstellung
Ultimazione lavori
August 2020
Überbaute Fläche
Superficie costruita
8,15 m²
Bruttogeschossfläche
Superficie lorda
11,65 m²
Außenfläche
Superficie spazi esterni
97,50 m²
Grundstückfläche
Superficie del lotto
3.257 m²
Bruttorauminhalt
Cubatura 33,80 m³





Turris Babel #130

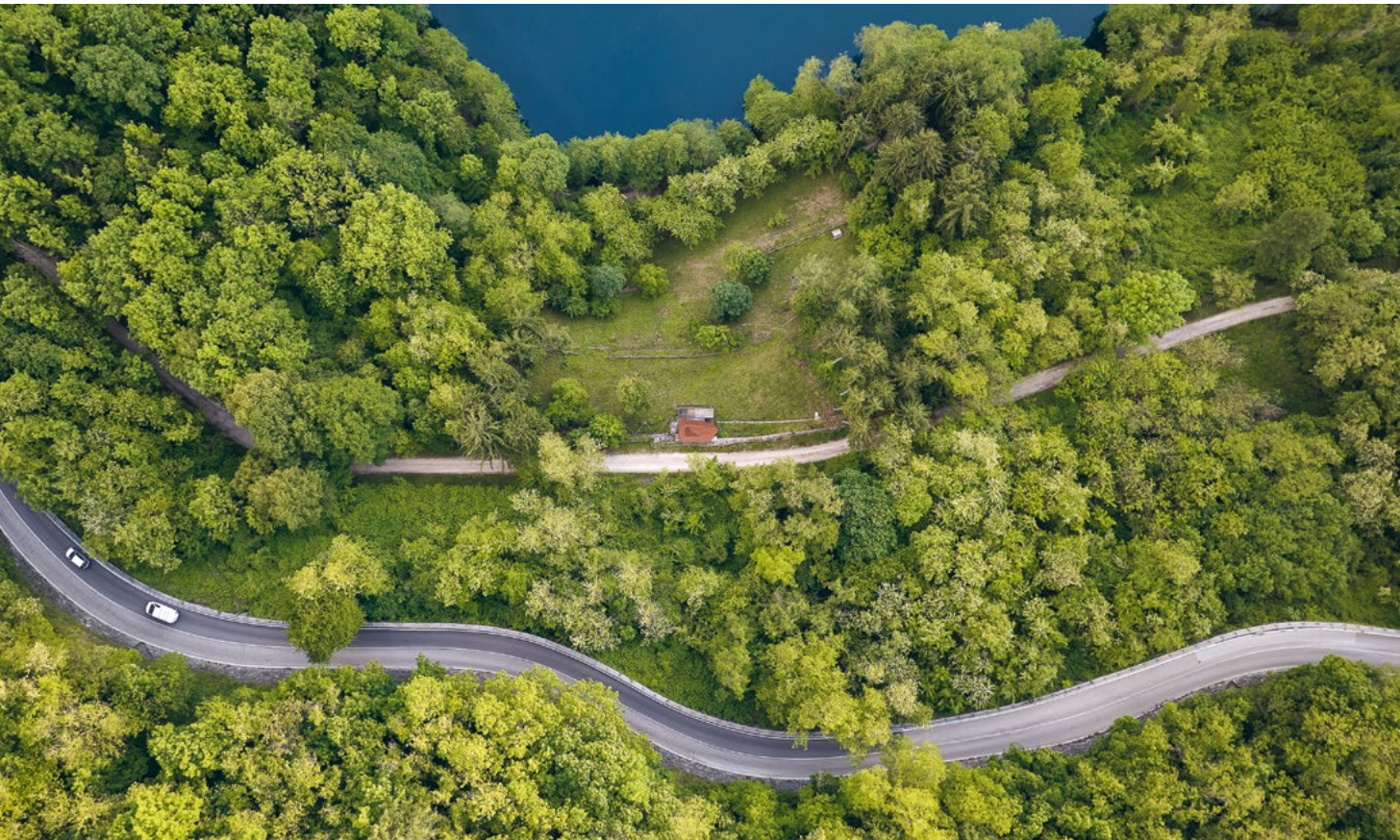


136

Baito Hütte

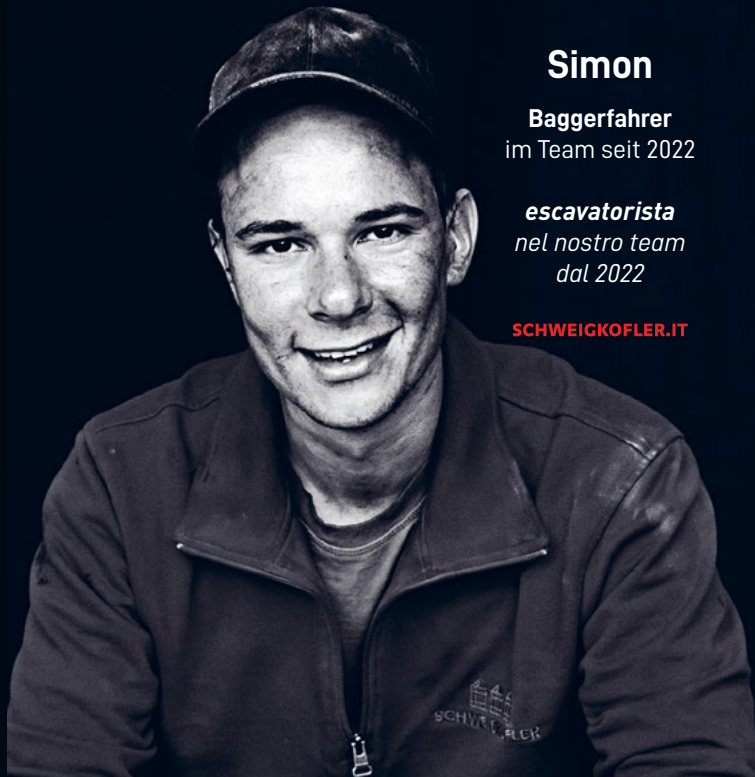


137





Licht ist unser Handwerk.
La luce è nostro mestiere.



Simon

Baggerfahrer
im Team seit 2022

escavatorista
nel nostro team
dal 2022

SCHWEIGKOFLER.IT



SCHWEIGKOFLER

BAUFIRMA SEIT 1975

RUBNER

NORDWAL
professional



Die Zukunft wird aus Holz gebaut



ateliero architectes

PULLEX SILVERWOOD & PLATIN.
LEBENDIG UND DAUERHAFT SCHÖN.

Egal ob Altholzlook, zeitlose metallische Effekte oder gleichmäßige Patina: mit Pullex Silverwood sind vielfältige Designwünsche und -trends erfüllbar. Variationen im Untergrund durch gebürstete und sägeraue Hölzer oder Kombinationen mit anderen Materialien ermöglichen immer wieder neue, spannende Fassadendesigns.

exklusiv bei

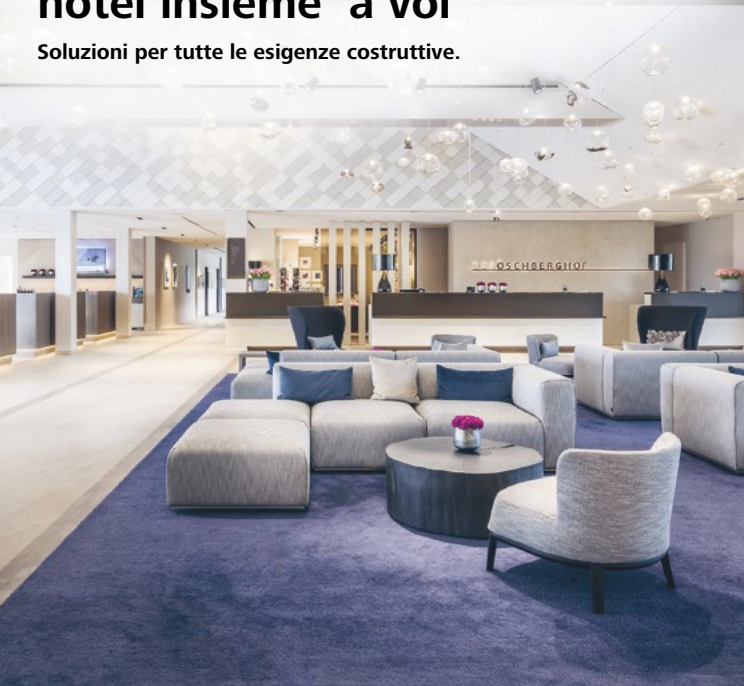
NORDWAL professional

Der Profi für Profis.

www.rubner.com

Progettiamo e costruiamo hotel insieme a voi

Soluzioni per tutte le esigenze costruttive.



Scansiona il QR Code
per saperne di più

Secondo noi concetti come il **comfort**, la **sostenibilità** e la **giusta atmosfera** sono elementi indispensabili per far vivere al viaggiatore un'esperienza **unica**. Sarà così compito dell'architetto combinare in un unico disegno le richieste di vari attori chiave del progetto.

Con la nostra **ampia varietà** di soluzioni e la nostra esperienza vogliamo inserirci in questo processo creativo con l'obiettivo di dare una forma concreta all'immaginazione.



Costruire con coscienza.

Design: Studio Mut

Alle Architekten Südtirols erreichen
Turriss Babel Werbeseiten vormerken unter +39 0471 301 751, oder unter stiftung@arch.bz.it

Raggiungi tutti gli architetti dell'Alto Adige.

Prenota la tua pubblicità su Turriss Babel chiamando il +39 0471 301 751 o scrivendo a fondazione@arch.bz.it

www.turrissbabel.it



**Naturstein
Fliesen
Holzböden**

FUCHS

FUCHS.IT Schlanders und Meran

Architekturbüro: network of architecture
Objekt: Schwimmhütte am Völser Weiher



Für Holzhausbau, Renovierungen, Aufstockungen, Dächer und schlüsselfertiges Bauen sind wir mit über 60 Jahren Erfahrung ein bewährter Partner für unsere Kunden.

kholz.
kompatscher holz&ko

Holz Häuser . Dächer . Renovierungen

Bimtool

Mehr als 70 „easy2model“

Funktionen zur Modellierung von Scandaten in Ihrer gewohnten
ARCHICAD® Arbeitsumgebung.



Welt it
GRAPHISOFT RESELLER

info@welt.it | +39348 8213874

Bimm
Solutions GmbH

https://bimm-solutions.com/



Projekt: Arch. Harald Stuppner, www.sba.archi | Fotografie: Oliver Jaist, www.oliverjaist.com

Fenster | Glas | Haustüren | Beschattungen

ALPI
fenster

ALPI FENSTER GMBH
T. +39 0473 240300 | info@alpifenster.com | www.alpifenster.com

green
CODE

PROGRESS

BAUEN MIT INNOVATIVEN
BETONFERTIGTEILEN



www.progress.cc

Estfeller
PARETI SCORREVOLI DAL 1962

D100
DESIGN H/P 100

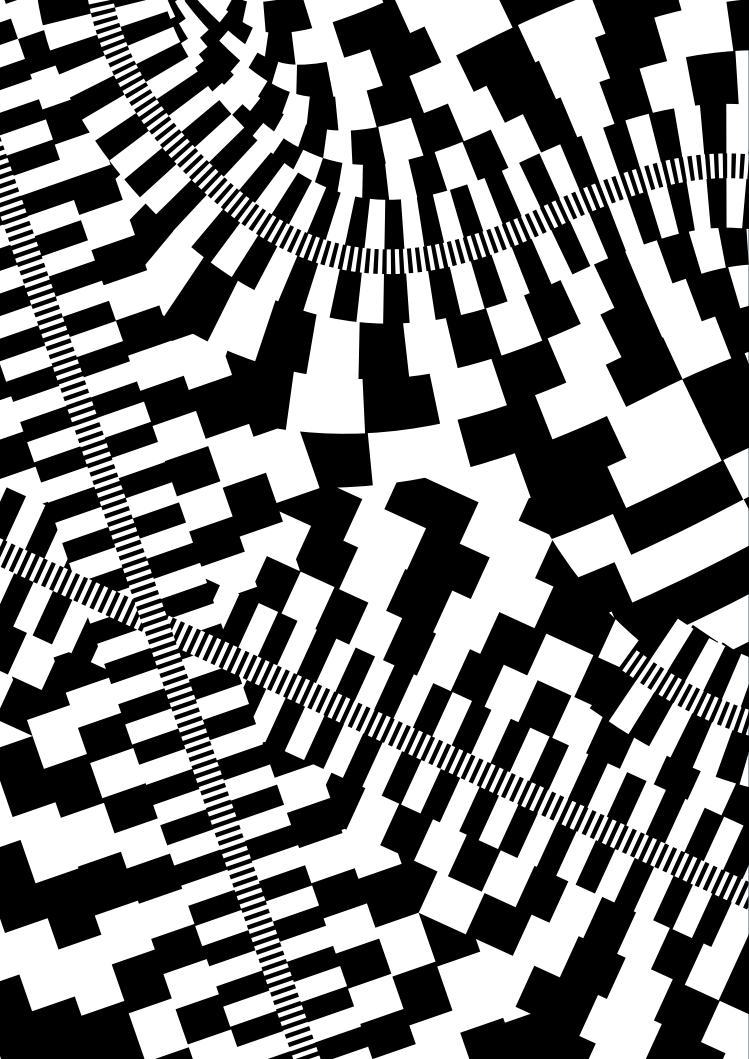


Mobile Trennwand D100, Zweipunkt-Aufhängung, mit farbigen Laminatpaneelen, die das Klassenzimmer lebendiger und anregender machen. Die zertifizierte hohe Schalldämmung der Estfeller-Wände ermöglicht die gleichzeitige Nutzung von zwei Klassenzimmern, was den Schülern maximalen Komfort während des Unterrichts bietet.

Parete scorrevole D100 bicarrello con pannelli rivestiti in laminato colorato che rendono l'aula scolastica più vivace e stimolante. L'alto isolamento acustico certificato delle pareti Estfeller permette l'utilizzo di due aule in contemporanea, garantendo il massimo comfort agli studenti durante lo svolgimento delle lezioni.



www.estfeller-pareti.com | info@estfellerpareti.com | tel. +39 0471 802682





SELECTRA®

**Selectra unterstützt Sie in allen Phasen:
Inspiration, Idee, Bestellung, Lieferung, Installation,
Inbetriebnahme, Wartung, Renovierung.**

**Selectra vi supporta in tutte le fasi: ispirazione, idea,
ordine, consegna, installazione, messa in funzione,
manutenzione, ristrutturazione.**

Showroom – Licht & Hausautomatisierung | Luce & domotica

Bozen Bolzano

Pacinottistr. 11 via Pacinotti

Vahrn Varna @Interior Tower

Forchstr. 27 via Forch

www.selectra.it